

DE UTRECHTSCH E BEETWORTEL-SUIKERFABRIEK

In januari 1871 gaven een aantal bankiers te Utrecht en elders een prospectus in het licht over het nemen van aandelen in een op te richten Beetwortel-suikerfabriek te Utrecht. „De groote uitbreiding” — zo lichtten zij toe — „welke de vervaardiging van Suiker uit beetwortelen in Nederland, gedurende de laatste jaren, heeft verkregen en de bij uitstek gunstige resultaten, welke deze industrie aan deelhebbers oplevert, is van zoo algemeene bekendheid, dat het onnodig schijnt aan te toonen, dat de oprigting eener *Beetwortel-Suikerfabriek* in de provincie Utrecht, waar eene dergelijke zaak tot dusverre niet gevestigd is, eene alleszins veelbelovende onderneming zijn moet”. Welnu: „Tot dat doel hebben zich vereenigd de Heeren P. H. C. van den Broeke, B. Reiger, J. Carp, J. G. van Rentherghem. De Vennootschap welke „en commandite” zijn zal, stelt zich ten doel eene Beetwortel-Suikerfabriek op te rigten te Utrecht onder de firma van den Broeke, Reiger en *Comp.*

Het Maatschappelijk Kapitaal zal f 300.000 bedragen, verdeeld in 60 aandelen, elk van 5000 gulden. Door de genoemde oprigters is daarvan bereids voor f 100.000 deelgenomen¹⁾.

Van de bovenvermelde vennoten werd alleen van de laatste een qualiteit genoemd: J. G. van Rentherghem was „sedert twee jaren in de Suiker-Industrie werkzaam”.

De fabriek, gelegen aan de Leidseweg en met haar terreinen ongeveer omvattend wat, in hedendaagse terminologie, begrensd wordt door Oude Leidseweg, Muntkade en Graadt van Roggenweg, kon in het najaar van 1871 reeds in werking treden en de eerste campagne beginnen „van biet tot suiker”, zoals de titel luidt van een gedenkboek van een suikerindustriebedrijf elders²⁾. Zo'n campagne duurde slechts enkele maanden in het jaar, van oktober tot december.

Van de hoeveelheid beetwortelen in die korte periode verwerkt, heeft de buitenstaander geen voorstelling. In 1881 bij voorbeeld, van 3 oktober tot 31 december, werden ruim twaalf millioen kg. tot suiker verwerkt; door voortdurende verbetering der machines was het productievermogen sedert de oprigting van de fabriek met 50% toegenomen³⁾.

Het jaar 1881 was niet eens, wat de bietenooft betreft, een goed jaar te noemen: 75% slechts van de normale opbrengst per ha., die reeds sedert enkele jaren tengevolge van een minder gunstige situatie in de landbouw teruggelopen was. Toch werd in dat jaar 830.000 kg. suiker verkregen, ruwe suiker, die geheel aan binnenlandse raffina-deurs verkocht werd. De suikerprijzen waren aanmerkelijk beter dan in het jaar daarvóór, wat ten dele toe te schrijven was aan een

¹⁾ Gem. Archief. Bibl. over Utrecht. Suppl. nr. 2485.

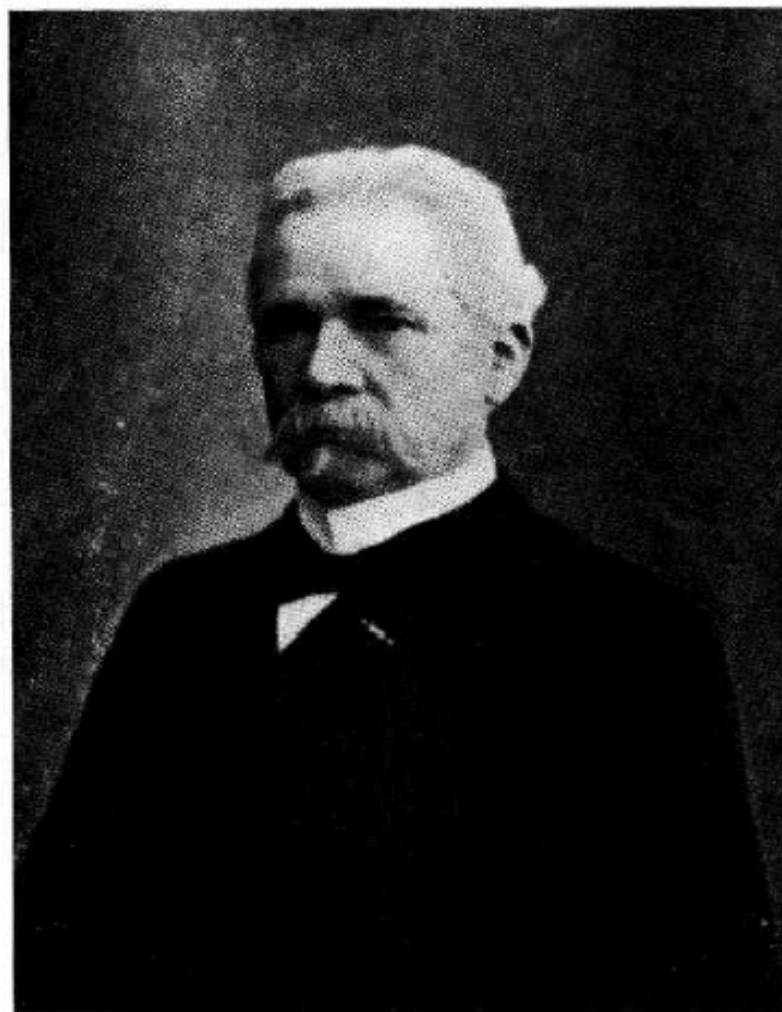
²⁾ A. Hallema, Van biet tot suiker. J. P. van Rossum als suikerindustriël-koopman en organisator. Een bijdrage tot de economische geschiedenis van Nederland is de 19de en 20ste eeuw. Baarn 1948.

³⁾ Verslag van den toestand der gemeente in 1881, bijlage A. blz. 10.

buitengewone toename der consumptie in het buitenland.

De beschikbare gegevens laten slechts toe over de eerste tien jaren van het bestaan der fabriek de suikerproductie in cijfers uit te drukken. Ze varieerde van 540.000 tot 850.000 kg. De kilogrammen verwerkte beetwortelen liepen in ronde cijfers van 9 miljoen in 1879 tot 39 miljoen in 1901, onmiddellijk gevolgd door twee slechte jaren, waarin slechts een „halve campagne” en een „kleine campagne” gevoerd kon worden.

Ook bijproducten leverde de beetwortel-suikerfabriek op: pulp (d.i. het product dat overblijft na uitloging van de suiker uit de snijdsels van de bieten en na persing ter wijdering van het overtollige



Dr. B. Reiger

vocht) en kalkschuimmest of schuimaarde. Pulp kan dienen tot bijvoeding van het vee, het andere product is geschikt voor bemesting van bouwland. Beide stoffen werden vooral in de naaste omtrek van Utrecht door veehouders en landbouwers afgenomen.

Het schijnt dat de utrechtse fabriek jaren lang goed gewerkt, zo niet gefloreerd heeft, al spreekt het vanzelf dat zij als alle fabrieksnijverheid van de conjunctuur afhankelijk was. Er waren jaren dat de oogst quantitatief slecht was of dat de beetwortelen een laag suikergehalte hadden, waardoor ook het suikerrendement minder was; de suikerprijzen konden stijgen en dalen, de consumptiebehoefte groter

of kleiner zijn, de afname der bijproducten meer of minder vlot gaan.

De fabriek begon met 209 man personeel om de stoommachines van verschillende aard te bedienen, te laden en te lossen, af te wegen en vervoerklaar te maken, en wat er verder te doen viel, en wel: 140 mannen, 35 vrouwen, 20 jongens en 14 meisjes (van 12-16 jaar). Maar dat waren op 20-25 man vast personeel na seizoensarbeiders. In het jaar daarop waren er 225 man te werk gesteld.

Het werkloon in die tijd, 1871, bedroeg $f\ 5 - f\ 20$ per week voor een man, $f\ 3 - f\ 8$ voor een vrouw, $f\ 2,40 - f\ 3$ voor een jongen en $f\ 2,20$ voor een meisje⁴⁾. Of dit een normaal loon was kan de schrijver van dit artikel niet beoordelen. Krapte of ruimte op de arbeidsmarkt zal mede de hoogte van het loon bepaald hebben. Losse arbeiders moesten dikwijls van buiten af worden aangetrokken.

Ook aan de Utrechtse Beetwortel-Suikerfabriek kwam een einde. Ofschoon de laatste, de 37ste campagne, van 16 oktober tot 21 december 1907, nog 38,773,000 kg. bieten verwerkte, uit Gelderland, Utrecht, Holland en Friesland in circa 900 schepen en 106 spoorwegwagons aangevoerd; ofschoon bij een lager suikergehalte van de beetwortelen de suikerprijzen ongeveer stationair waren gebleven; ofschoon er een ruim aanbod van werkkrachten was geweest, daarentegen de scheepsvrachten zeer hoog gelegen hadden, werd enige maanden na het einde van het jaar de fabriek stil gelegd en in de loop van 1908 opgeheven. De reden daarvan is niet duidelijk geworden, maar zal toch wel van financiële of economische aard geweest zijn.

De fabriek heeft dus gewerkt van 1871-1907. De firma „Van den Broeke, Reiger en Comp.” van het begin blijkt sedert 1888 firma „B. Reiger en Comp.” te heten en van 1895 tot aan de opheffing zijn „Carp en Co.” de eigenaars-vennoten.

Onder de heren, die in 1871 de fabriek stichtten, komt iemand voor die later in Utrecht op geheel ander gebied naam maakte: B. Reiger. Inderdaad is dit de later zo bekende (dr.) B. Reiger, van 1891-1908 burgemeester van de stad. Zijn mede-directeurschap van de suikerfabriek stond zelfs met zijn komst naar Utrecht in verband. Men kent misschien nog de scherts van Jan Vos op de vrijage van Geeraert Brandt om Suzanna, de dochter van prof. Barlaeus:

*De liefde maakte van Quintijn⁵⁾ de smid een schilder;
Maar hier aan d'Amstel toont de Min zijn kracht nog milder;
Van een tooneelpoët maakt hij een Predikant,
Zo raakt Suzan', hoe kuisch en koud van hart, aan BRANDT.*

Iets dergelijks overkwam de geboren Groninger Bernardus Reiger, die zich aanvankelijk een militaire loopbaan gedacht had en in 1864

⁴⁾ Verslag als voren over 1871.

