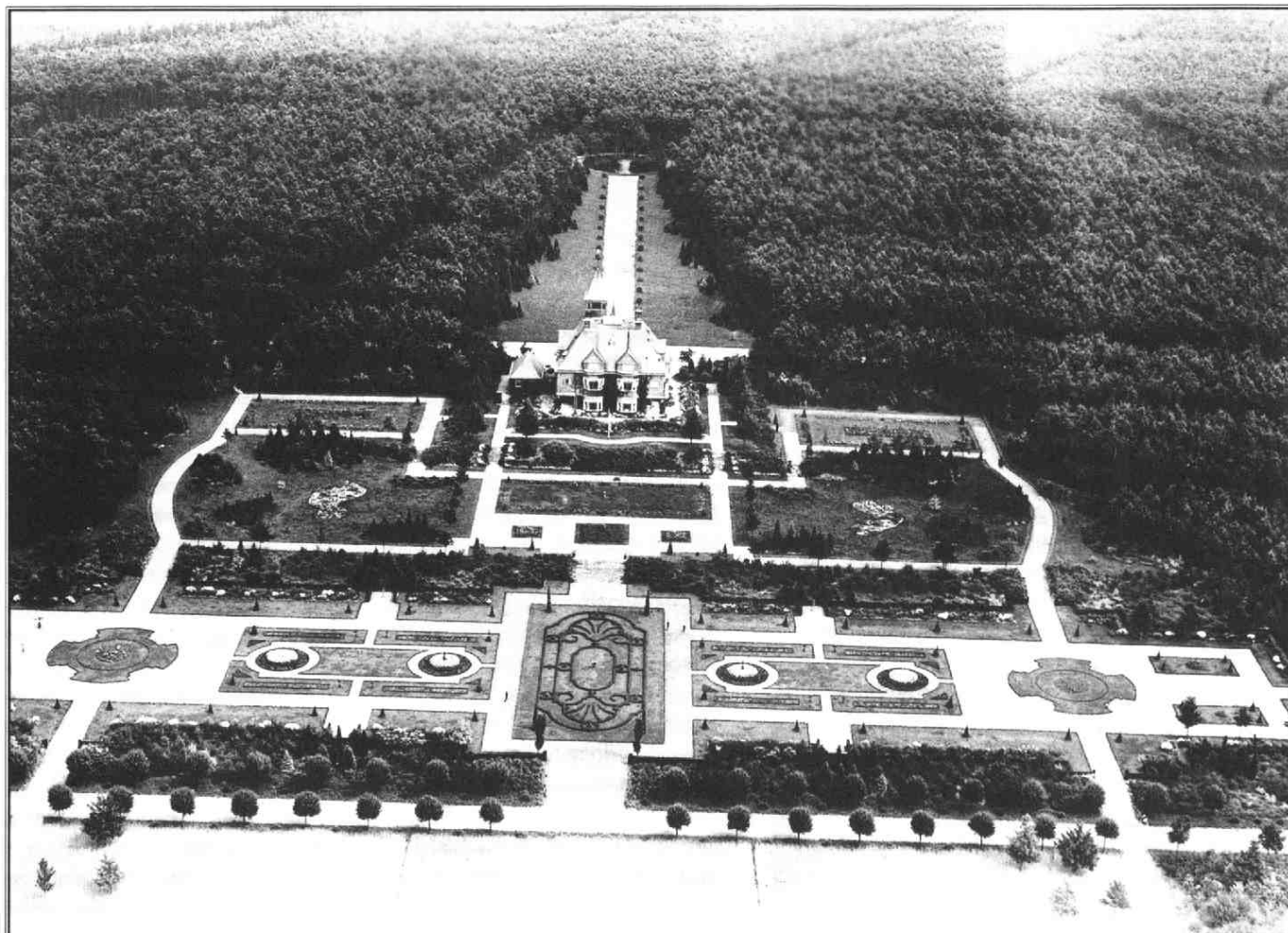


Natuur door de kunst geleid

De Ruiterberg, een buitenplaats in de Kaapse Bossen bij Doorn

SANDRA VAN LOCHEM-VAN DER WEL



Midden in natuurgebied de Kaapse Bossen in Doorn ligt een begin 20e-eeuwse buitenplaats, de Ruiterberg. Na een aanvangelijke bloeiperiode van de buitenplaats in de eerste helft van de 20e eeuw, leidde de buitenplaats de laatste decennia een 'slapend' bestaan. Totdat zij in 1997 uit haar winterslaap werd gehaald.

Vereniging

162

Natuurmonumenten, die tegenwoordig het natuurgebied beheert, liet in dat jaar onderzoek verrichten naar de tuinaanleg bij het landhuis. Een juweeltje van een begin 20e-eeuwse terrassentuin kwam te voorschijn. In samenwerking met de huidige bewoners van het landhuis werd een herstel-

en revitaliseringsplan gemaakt.

'Grootsche natuur'

De bossen tussen Doorn en Leersum worden in de 'Nieuwe Grootte Gids voor de Stichtsche Lustwarande', die verscheen in 1909, beschreven als: '...hier bekoort zijn oorspronkelijke, zijn

werkelijk grootsche natuur. Dichte bosschen, met hun grassigen of mossige, glooienden bodem, waardoor hooge, door licht-groen of bruin getooide bermkanten, die teekenachtig 't sombere dennen-groen garneren, klimmen ter linker tegen de Doornschen heuvelrug op en begrenzen voortdurend den Straatweg. Nu en dan ziet men door een opening van 't bosch een heuvelachtig verschiet en doet de streek meer en meer aan 't Geldersche denken'.

Door de kunst geleid

Het is in deze omgeving dat in 1917 een buitenplaats gesticht werd

Luchtfoto De Ruiterberg in 1926, 8 jaar na de aanleg.

Foto: KLM-AEROCARTO, Arnhem.

waarmee natuur en cultuur met elkaar verbonden werden. Of als we in de termen van de genoemde gids spreken 'was daar de natuur dan ook door de kunst geleid'. De zakenman Jan Wilmink kocht grond aan om op de hoge heuvelrug een buitenplaats aan te leggen. Wilmink was directeur van de rederij Koninklijke Hollandsche Lloyd, die in Amsterdam gevestigd was. In 1918 en 1919 verzeen van de hand van Utrechtse architect J.C. Wentinck een landhuis, poortgebouw, jachthuis met kas, orangerie en boerderij/houtvesterij, compleet met ijskelder in de oude buitenplaatstraditie.

De hoge ligging en hoogteverschillen van het terrein en de prachtige uitzichten over de heuvelrug en het lager gelegen rivierengebied inspireerde de aangetrokken tuinarchitect P.H. Wattez tot het ontwerpen van een uitgebreide terrassentuin in de vorm van een ruit. De tuin beslaat meerdere niveaus met het huis als middelpunt. Ten noorden van het huis is een open zichtas in het bos, die door rododendrons en indrukwekkende coniferen in de bosrand wordt begeleid. Het gebruik van coniferen als beplanting in bosranden zien we vaker in het begin van de 20e-eeuw, maar de grote diversiteit aan soorten op de Ruitenberg is bijzonder. In 1998 werden tijdens inventarisatie nog meer dan twintig soorten en variëteiten in deze bosrand gevonden.

Terrassentuin

De verschillende niveaus ten zuiden van het huis zijn binnen een symmetrische opzet ingevuld met losse boom- en heestergroepen. Ook hier weer vele coniferen, zoals de opvallende blauw-



De vele groenblijvende coniferen in de tuin, winter 1997, voor het herstel. Foto: S. van Lochem.

ceders *Cedrus libani* 'Glauca', maar ook bijzondere loofbomen zoals de zuileik *Quercus robur* 'Fastigiata'. Deze eiken accentueren met hun hoge zuilvorm het verloop van de zichtas over de tuin. Het laagste niveau is ingevuld met geometrische patronen van taxus- en buxushagen. Over de terrassen is een doorzicht naar het zuiden. Vroeger was er vanuit het huis een uitzicht over de bomen heen helemaal naar het rivierengebied. Tegenwoordig zijn de bomen zo hoog dat het zicht stopt bij het heuveltje dat de tuinaanleg begrenst.

De hoogteverschillen in de tuin vergde verschillende trappen en muurtjes. Naar mode van die tijd zijn deze, evenals het terras rond het huis, vervaardigd van kunststeen. Deze werden geleverd door de firma F.J. Moerkoert jr. uit De Bilt, die gespecialiseerd was in het maken van kunstmatige rotswerken en cementrustieke bruggen. Op de Ruitenberg legde Moerkoert een terras met flagstones van kunststeen en imitatie natuurstenen trappen en muurtjes aan.

De (productie)bossen rond de eigenlijke tuinaanleg werden doorsneden met lanen. Ook deze waren met bijzondere bomen beplant. Sommige lanen hebben een onderbeplanting van rododendrons. De laan van *Picea orientalis* in het bos ten oosten van het landhuis wordt in 1968 bij een bezoek van de Nederlandse Dendrologische Vereniging speciaal om zijn prachtige (naald)bomen genoemd. Inmiddels is deze laan opnieuw met jonge *Picea*'s ingeplant, zodat we ook in de toekomst weer van dit beeld kunnen genieten. Verder waren in het gebied enkele akkers, een boomgaard en ommuurde kweektuinen opgenomen.

Tuinonderhoud

De glorie tijd van de Ruitenberg duurde tot 1945. Sinds 1923 was de buitenplaats in bezit van dr. Willem Daniel Cramer jr. Het tuinonderhoud was toevertrouwd aan de goede zorgen van tuinbaas D. Keurhorst. Een luchtfoto uit 1926 geeft een goed beeld van de aanleg. In de jaren dertig werden regelmatig excursies naar de

Ruiterberg georganiseerd, door de V.V.V. en tuinbouwopleidingen. In de excursieverslagen wordt lovend gesproken over de tuinaanleg en beplantingen. In de kas en moestuin werden bijzondere planten en groenten gekweekt, waarmee de tuinbaas Keurhorst prijzen in de wacht sleepte op bijeenkomsten van de plaatselijke afdeling van de Koninklijke Nederlandsche Maatschappij van Tuinbouw en Plantkunde.

In de Tweede Wereldoorlog is het landhuis door een bominslag zwaar beschadigd. Het werd in 1950 vervangen door een nieuw (kleiner) huis naar ontwerp van architectenbureau Sutterland. Het tuinonderhoud werd vereenvoudigd, met minder tuinlieden dan voor de oorlog, wat consequenties had voor de staat van onderhoud. Sinds 1965 is de buitenplaats in handen van de Vereniging Natuurmonumenten, die de tuin in erfpacht gaf aan de bewoners van het landhuis. Na enkele bewonerswisselingen lijkt nu echter een nieuwe glorie tijd voor de buitenplaats te zijn aangebroken.

Historisch onderzoek

Bij het onderzoek naar de tuinaanleg die Vereniging Natuurmonumenten in 1997/1998 door bureau SB4 liet verrichten, bleek dat het oorspronkelijke ontwerp van Wattez uit 1918 nog heel goed bewaard gebleven was. Nadat de volop aanwezige boom- en struikopslag verwijderd was, bleek dat de tuin de tand des tijds opmerkelijk goed heeft doorstaan. Hoewel details inmiddels verdwenen of vervaagd zijn, zijn de contouren nog gaaf aanwezig. Er is in de loop der tijd nauwelijks iets aan veranderd en vele bomen en heesters zijn nog aanwezig. Zowel het

originele ontwerp als de invulling daarvan met beplanting konden in samenhang bestudeerd worden. Documentatie in de vorm van hoveniersverslagen en oude excursieverslagen vullen het beeld van de buitenplaats aan. Bijzonder is ook de omvang van de tuin, het is een van de laatste grote tuinen die in het begin van de 20e eeuw werd aangelegd. De bijzondere collectie bomen en heesters met vele zeldzame cultivars omvat ruim 140 soorten. Inmiddels is een procedure voor bescherming van de buitenplaats via de Monumentenwet in voorbereiding.

Herstelplan

Gezien de waarde van deze voor Nederland unieke en zeldzame begin 20e-eeuwse tuin is in 1998 een herstel- en revitaliseringsplan opgesteld door landschapsarchitect Michael van Gessel. Tegelijkertijd werd een restauratieplan voor de gebouwen voorbereid. Inmiddels is alle boom- en struikopslag verwijderd. Bijzondere bomen zijn uit de bosrand vrijgesteld om ze meer groeikansen te geven. Lanen zijn opnieuw ingeplant. Het padenstelsel is opnieuw aangelegd. Het jachthuisje en de orangerie zijn in restauratie. De cementrustieke trappen, muurtjes en terrastegels zijn hersteld en waar nodig aangevuld. Hiervoor werden mallen ontworpen om nieuwe terrastegels in oude stijl bij te kunnen maken. Nieuw zijn twee rechthoekige vijvers, die zijn ingepast in de oude structuur van de tuin. Het sterk uitgegroeide rododendronbosje die de zichtas vanuit het huis geheel versperde is gesnoeid en gedeeltelijk verplaatst naar de omringende lanen.

Verschillende lanen rond de tuinaanleg worden door Natuurmonumenten in stand gehouden. Het voormalige productiebos tussen de lanen wordt langzaam omgevormd naar gemengd natuurlijker bos, waardoor de natuurwaarde toeneemt. De voormalige akkers worden opengehouden zodat ze herkenbaar blijven als onderdeel van de buitenplaats. De ijskelder wordt geschikt gemaakt voor het overwinteren van vleermuizen.

De bekoorlijkheid van de natuur, die al in 1909 door een natuurliehebber in de gids voor de Stichtische Lustwarande werd opgemerkt, heeft anno 2000 niets van zijn charme ingeboet. Op de Ruiterberg gaan natuur en cultuur nog steeds hand in hand.

Bronvermelding

Blok, E. Hovenierskunst, de vervolmaking van tuin en park. In: Buitenplaatsen, jaarboek Monumentenzorg 1998.

Zwolle/Zeist, 1998.

SB4, bureau voor historische tuinen, parken en landschappen. Ontstaans- en ontwikkelingsgeschiedenis van De Ruiterberg te Doorn, incl. dendrologisch onderzoek. Wageningen, 1998.

Michael R. van Gessel. De Ruiterberg te Doorn, plan in hoofdlijnen voor de tuin. Amsterdam, 1998.

De auteur is beleidsmedewerker cultuurhistorie en landschap bij Vereniging Natuurmonumenten.

Openstelling

Het bosgedeelte van de buitenplaats, met de lanen (waaronder de rododendronlanen) is vrij toegankelijk voor bezoekers, de kern van de tuin is privégebied en wordt 1x per jaar voor bezichtiging opengesteld.